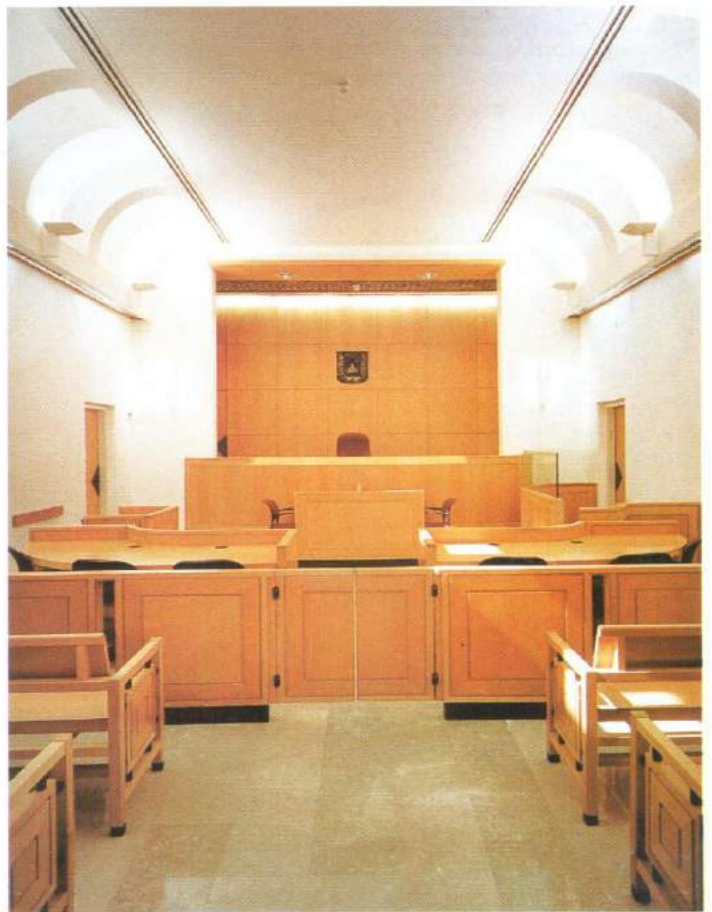
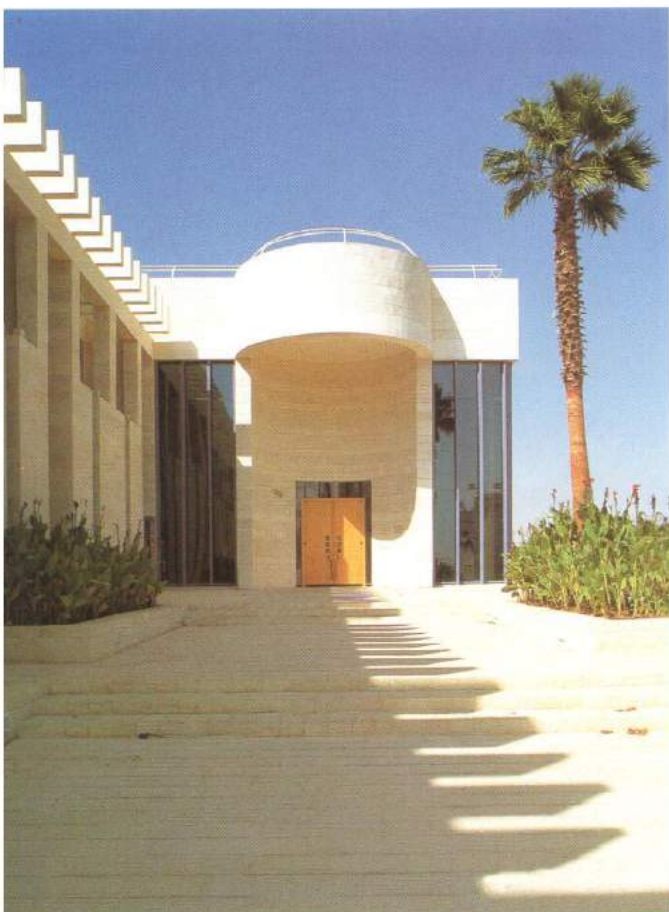
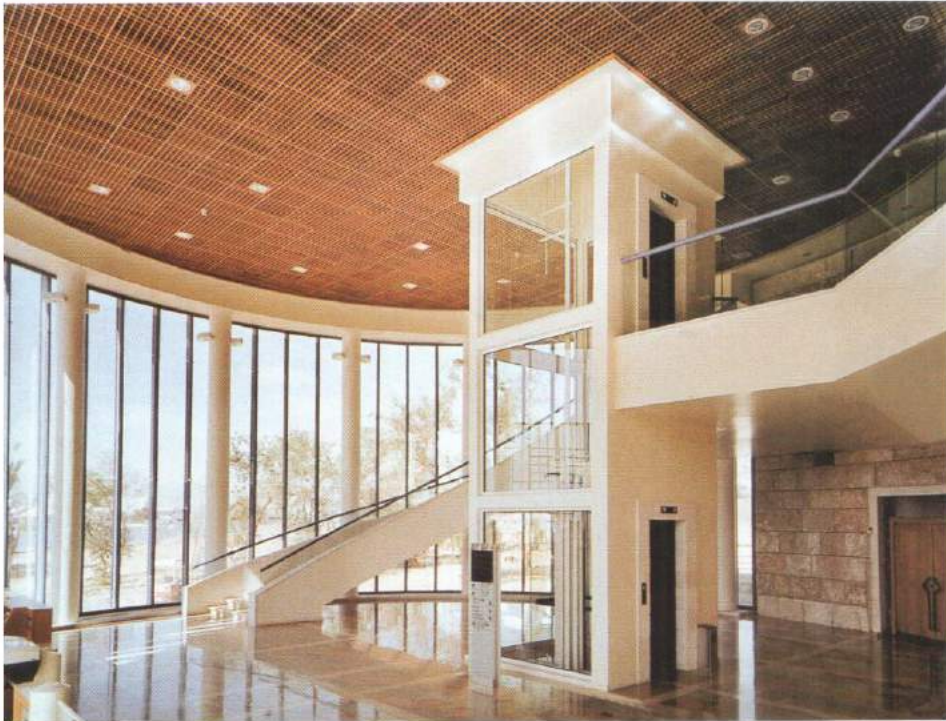
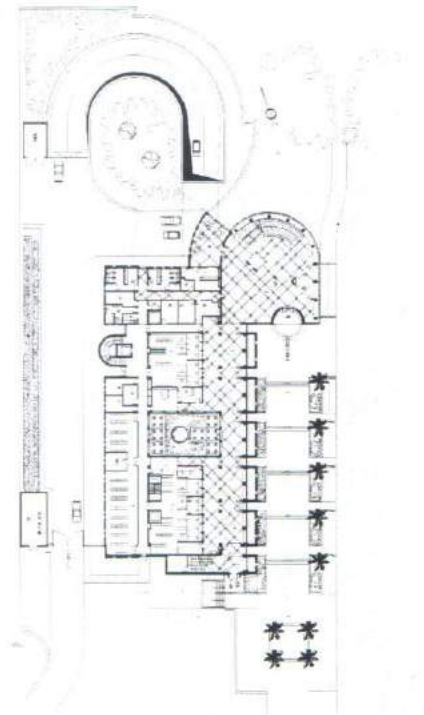


בית משפט אילת, 1997

אדריכלים: פורה-יעקובי

בפינה הגבוהה ביותר של הפארק העירוני, ממנו נשקפת העיר ונוף המפרץ. הסטת הכניסה לציוד של המבנה יצרה שביל גישה ארוך בעל אופי טקסי. תכנון הפנים מאפשר אינטראקציה בין ארבעת אולמות המשפט לבין החדרים והחצרות הממוקמים בסמוך להם. ארגון החללים לאורך ציר מרכזי יאפשר התרחבות עתידית.

תוך שימוש בשפה צורנית מאופקת, המבנה מבטא משמעותיות סמליות המתקשרות להיכל בית משפט. יחד עם זאת, תשומת לב ראויה ניתנה לאווירת הנופש הקלילה של אילת ולתנאי מזג האוויר הקשים. מעטפת כפולה מאפשרת לאור ישיר לחדור לבניין אך מגנה עליו מפני קרינה ישירה. המבנה ממוקם במגרש צר וארוך





COURTHOUSE EILAT, 1997

ARCHITECTS: PUREH-YA'ACOVİ

Through the use of controlled and uniform articulation, this building expresses the required symbolic meaning of a court house, yet retains the free atmosphere of this resort town of Eilat. Its restrained presence is timeless and above fashion and trend. Special care is given to the harsh and dry weather, especially noticeable in the use of double mantles to allow a shaded but direct penetration of light. The structure is positioned on its long and narrow site at the highest corner of a civic park with extensive views to the city below. The entry is tucked away, thus creating an inviting, yet ceremonial approach. The well laid out plan allows for interaction among the four courtrooms and adjacent open and closed spaces. Arranged along a spine, the layout allows for future expansion.

